

Dell UltraSharp U2917W

Ръководство на потребителя

Модел: U2917W
Регулаторен модел: U2917Wt





ЗАБЕЛЕЖКА: ЗАБЕЛЕЖКА показва важна информация, която Ви помага да използвате компютъра си по-добре.



ВНИМАНИЕ: ВНИМАНИЕ показва потенциална повреда на хардуера или загуба на данни, ако инструкциите не се следват.



ПРЕДУПРЕЖДЕНИЕ: ПРЕДУПРЕЖДЕНИЕ показва възможност за материални щети, телесна повреда или смърт.

Авторско право © 2016 г. Dell Inc. Всички права запазени. Този продукт е защитен от американските и международни закони за авторско право и интелектуална собственост. Dell™ и логото на Dell са търговски марки на Dell Inc. в САЩ и/или други юрисдикции. Всички други марки и наименования, споменати тук, са търговски марки на съответните компании.

Съдържание

За Вашия монитор	5
Съдържание на пакета	5
Характеристики на продукта	6
Идентифициране на части и контроли.	7
Технически характеристики на монитора	10
Plug-and-Play	22
Политика на качеството на LCD монитора и политика на пикселите	22
Настройка на монитора	23
Прикрепване на стойката	23
Използване на Tilt (Наклон), Swivel (Завъртане) и Vertical Extension (Вертикално удължаване)	26
Свързване на Вашия монитор	26
Организиране на Вашите кабели	29
Отстраняване на стойката на монитора	29
Стенен монтаж (като опция)	30
Работа с монитора	31
Включване на монитора	31
Използване на контролите на предния панел	31
Използване на екранното меню (OSD)	34

Отстраняване на неизправности	53
Самодиагностика	53
Вградена диагностика	55
Често срещани проблеми	56
Проблеми, специфични за продукта	58
Проблеми, специфични за универсална серийна шина (USB)	59
Приложение	60
Инструкции за безопасност	60
Известия на ФКК (само за САЩ) и друга регулаторна информация.	60
Контакт с Dell	60
Настройка на монитора	61
Инструкции за поддръжка.	63


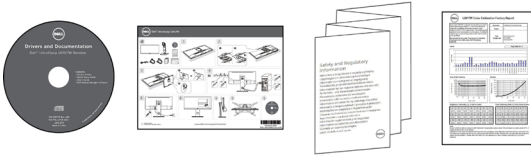
За Вашия монитор

Съдържание на пакета

Вашият монитор се изпраща с компонентите, показани по-долу. Уверете се, че сте получили всички компоненти и [се свържете с Dell](#), ако липсва нещо.

ЗАБЕЛЕЖКА: Някои елементи може да се предлагат като опция и да не са изпратени с Вашия компютър. Някои функции или мултимедия може да не са достъпни във всички страни.

	Монитор
	Повдигач на стойката
	Основа на стойката
	Захранващ кабел (варира в зависимост от държавата)
	USB 3.0 upstream кабел (разрешава USB портовете на монитора)

	<p>DP кабел (DP към mDP)</p>
	<ul style="list-style-type: none"> • Носител с драйвери и документация • Ръководство за бърз старт • Безопасност, околна среда и регулаторна информация • Отчет за фабрично калибриране

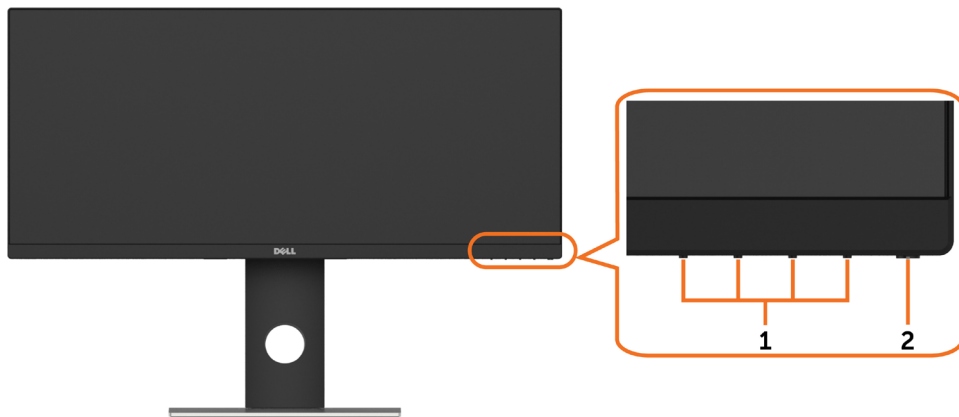
Характеристики на продукта

Мониторът **Dell UltraSharp U2917W** има активна матрица, тънък филм транзистор (TFT), течнокристален дисплей (LCD) и LED подсветка. Функциите на монитора включват:

- 73,03 cm (28,8 in) активна площ на дисплея (измерена по диагонала), разделителна способност 2560 x 1080 (21:9 пропорции) плюс поддръжка на цял екран за по-ниска разделителна способност.
- Възможност за настройка на наклон, завъртане и вертикално удължаване.
- Отстраняема подставка и монтажни отвори Video Electronics Standards Association (VESA™) 100 mm за гъвкави решения за монтаж.
- Широки възможности за цифрово свързване чрез DP, mDP, HDMI и USB 3.0 гарантират, че Вашият монитор е готов за бъдещето.
- Поддържа основните цветови пространства за sRGB и REC709.
- Plug and play функция, ако се поддържа от Вашата система.
- Оптимизирайте комфорта на очите си с екран без премигвания и функция ComfortView, която намалява излъчването на синя светлина.
- Настройки на екранното меню (OSD) за лесно инсталиране и оптимизиране на екрана.
- Носителят със софтуер и документация включва информационен файл (INF), Image color Matching File (ICM), софтуерно приложение Dell Display Manager и документация на продукта.
- Поддържа DP 1.2 MST (също познато като DP Daisy Chain) за инсталиране на множество проектори.
- Гнездо за заключващ механизъм.
- Поддържа функция Управление на активи.
- Стъкло без съдържание на арсеник и живак само за панела.
- Energy Gauge показва нивото на енергия, консумирана от монитора в реално време.
- Захранване 0,3 W при режим на готовност в спящ режим.

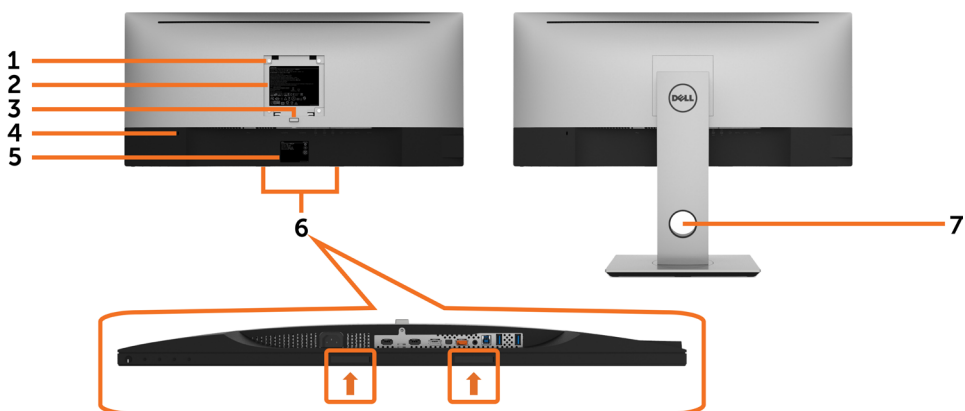
Идентифициране на части и контроли

Изглед отпред



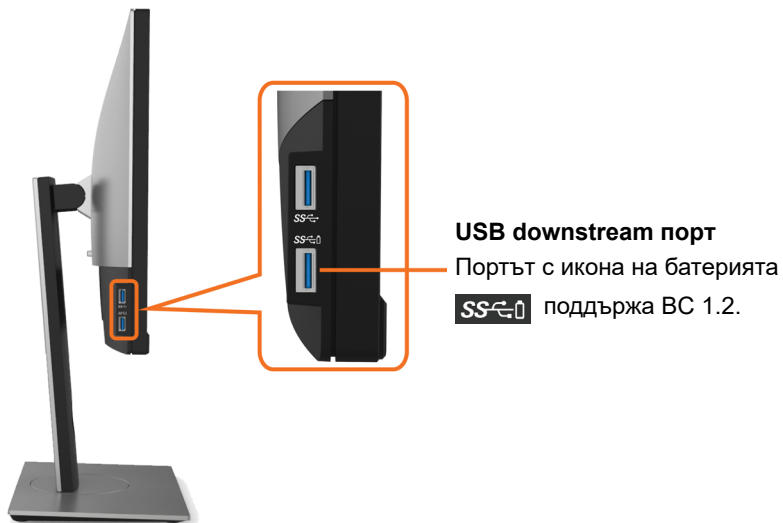
Етикет	Описание
1	Функционални бутони (за повече информация вижте Работа с монитора)
2	Бутон за вкл./изкл. (с LED индикатор)

Изглед отзад

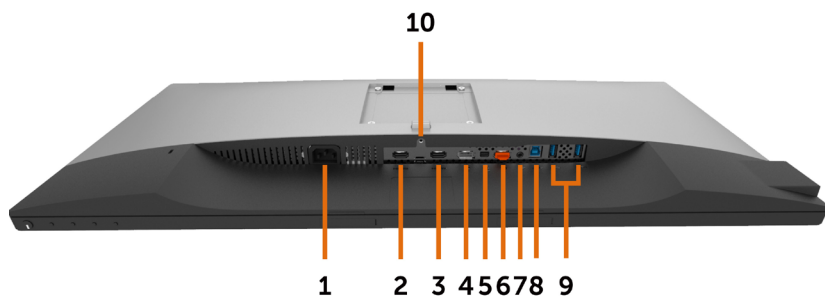


Етикет	Описание	Използвайте
1	монтажни отвори VESA (100 mm x 100 mm със задно окачен капак VESA)	Монитор с окачване на стена с помощта на комплект за стена, съвместим с VESA (100 mm x 100 mm).
2	Регулаторен етикет	Изброява регулаторните одобрения.
3	Бутон за освобождаване на стойката	Освобождава стойката от монитора.
4	Гнездо за заключващ механизъм	Подсигурява монитора с кабел за заключване (продава се отделно).
5	Баркод, сериен номер и етикет за сервизно обслужване	Вижте този етикет, ако трябва да се свържете с Dell за техническа поддръжка.
6	Dell Soundbar mounting slots	Attaches the optional Dell soundbar. ЗАБЕЛЕЖКА: Please remove the plastic strip covering the mounting slots before affixing the Dell Soundbar.
7	Гнездо за организиране на кабели	Използвайте, за да организирате кабелите, като ги прокарате през гнездото.



Изглед от страни



Изглед отдолу



Етикет	Описание	Използвайте
1	Конектор за AC захранване	За свързване на захранващия кабел на монитора.
2	HDMI1 конектор	Свържете компютъра си към HDMI кабел (като опция).
3	HDMI2 конектор	
4	DP конектор (входящ)	Свържете компютъра си с DP кабел.
5	mDP конектор (входящ)	Свържете компютъра си с mDP към DP кабел.

6	DP конектор (изходящ) 	DP изход за монитор, поддържащ MST (предаване на множество потоци). DP 1.1 мониторът може да бъде свързан само с последния монитор в MST веригата. За разрешаване на MST, вижте инструкциите в раздел “Свързване на монитор за DP MST функция” . ЗАБЕЛЕЖКА: Отстранете гумената тапа, когато използвате изходния DP конектор.
7	Изходен аудиопорт	Свържете високоговорители за възпроизвеждане на звук през HDMI или DP аудиоканали. Поддържа само 2-канален звук. ЗАБЕЛЕЖКА: Изходният аудиопорт не поддържа слушалки. ⚠ ПРЕДУПРЕЖДЕНИЕ: Прекалено силното налягане на звука на слушалките може да доведе до увреждане или загуба на слуха Ви.
8	USB upstream порт	Свържете USB кабела, предоставен с Вашия монитор, към компютъра. Когато кабелът е включен, можете да използвате USB downstream конекторите на монитора.
9	USB downstream порт	Свържете своето USB устройство. Можете да използвате този конектор, само когато сте свързали USB кабел към компютъра и USB upstream конектора на монитора. Портът с икона на батерията  поддържа BC 1.2.
10	Заклучване на стойката	За да заключите стойката към монитора с помощта на M3 x 6 mm болт (болтът не е включен).

Технически характеристики на монитора

Тип екран	Активна матрица - TFT LCD
Тип панел	Технология In-Plane Switching
Пропорции	21:9
Видим размер на изображението	
Диagonal	73,03 cm (28,8 in)
Активна област	
Хоризонтално	672,768 mm (26,49 in)
Вертикално	283,824 mm (11,17 in)
Площ	190947,7 mm ² (295,97 in ²)

Разстояние между пикселите	0,088 mm x 0,263 mm
Пиксел на инч (PPI)	96
Зрителен ъгъл	
Хоризонтално	178SDgr (станд.)
Вертикално	178SDgr (станд.)
Яркост	300 cd/m ² (станд.)
Контрастно съотношение	1000 към 1 (станд.)
Покритие на екрана	Третиране против отблясъци на твърдо покритие на предния поляризационен филтър (3H)
Подсветка	Система за бяла LED EDGELIGHT подсветка
Време за отговор (Сиво към сиво)	5 ms (бърз режим) 8 ms (НОРМАЛЕН режим)
Дълбочина на цветовете	16,7 милиона цвята
Цветова гама	99% sRGB 99% REC709
Прецизност на калибриране	Delta E < 2 (средно)
Покритие на екрана	<ul style="list-style-type: none"> • 1 x DP 1.2 (HDCP 1.4) • 1 x mDP 1.2 (HDCP 1.4) • 1 x DP 1.2 (изход с MST (HDCP 1.4)) • 2 x HDMI1.4 (HDCP 1.4) • 2 x USB 3.0 downstream порт • 2 x USB 3.0 с функция за зареждане BC1.2 при 2A (макс.) • 1 x USB 3.0 upstream порт • 1 x аналогов 2.0 line out аудиоизход (3,5 mm жак)
Ширина на борда (от ръба на монитора до активната област)	11.50 mm (Горе) 12.50 mm (Наляво/надясно) 21.10 mm (Долна част)
Регулируемост	
Стойка с регулируема височина	130 mm
Наклон	-5SDgr до 21SDgr
Въртене	-30SDgr до 30SDgr
Управление на кабелите	да
Съвместимост с Dell Display Manager (DDM)	Лесно пренареждане и други ключови функции
Сигурност	Гнездо за заключване (заключване на кабелите се продава отделно) Гнездо за заключване на стойката (към панела) против кражба

Характеристики на разделителната способност

Хоризонтален диапазон на сканиране	От 30 kHz до 94 kHz (DP/HDMI)
Вертикален диапазон на сканиране	От 50 Hz до 86 Hz (DP/HDMI)
Макс. готова разделителна способност	2560 x 1080 при 60 Hz
Функции на видеодисплей (DP & HDMI възпроизвеждане)	480i, 480p, 576i, 576p, 720p, 1080i, 1080p

Готови режими на дисплея

Режим на дисплея	Хоризонтална честота (kHz)	Вертикална честота (Hz)	Честота на пикселите (MHz)	Полярност на синхронизиране (хоризонтална/вертикална)
720 x 400	31.5	70.0	28.3	-/+
VESA, 640 x 480	31.5	60.0	25.2	-/-
VESA, 640 x 480	37.5	75.0	31.5	-/-
VESA, 800 x 600	37.9	60.3	40.0	+/+
VESA, 800 x 600	46.9	75.0	49.5	+/+
VESA, 1024 x 768	48.4	60.0	65.0	-/-
VESA, 1024 x 768	60.0	75.0	78.8	+/+
VESA, 1152 x 864	67.5	75.0	108.0	+/+
VESA, 1280 x 1024	64.0	60.0	108.0	+/+
VESA, 1280 x 1024	80.0	75.0	135.0	+/+
VESA, 1920 x 1080	67.5	60.0	148.5	+/+
VESA, 2560 x 1080	66.7	60.0	185.6	+/+

MST (предаване на множество потоци) режими


Монитор с MST източник Вертикален диапазон на сканиране	Максимален брой поддържани външни монитори
	2560 x 1080 при 60 Hz
2560 x 1080 при 60 Hz	2

ЗАБЕЛЕЖКА: Максималната поддържана разделителна способност на външен монитор е само 2560x1080 60Hz.

Електрически спецификации

Входни видеосигнали	<ul style="list-style-type: none">• Цифров видеосигнал за всеки отделен ред• За диференциална линия при 100 ohm импеданс• Поддръжка на входен DP/HDMI сигнал
Входно напрежение/честота/ток	100-240V AC / 50 или 60 Hz \pm 3 Hz / 1,7A (макс.)
Ток при включване	120 V: 40 A (макс.) 240 V: 80 A (макс.)

Физически характеристики

Тип конектор	<ul style="list-style-type: none">• DP конектор (включително входни и изходни DP конектори)• mDP конектор• HDMI конектор• Аудиоизход• USB 3.0 конектор (Портът с икона на батерията  поддържа BC 1.2.)
Тип сигнален кабел (in-box)	Кабел DP към mDP 1,8 М Кабел USB 3.0 1,8 М
Размери (със стойката)	
Височина (удължено положение)	518,2 mm (20,40 in)
Височина (сгънато положение)	388,2 mm (15,28 in)
Ширина	697,8 mm (27,47 in)
Дълбочина	200,3mm (7,89 in)
Размери (без стойката)	
Височина	316,4 mm (12,46 in)
Ширина	697,8 mm (27,47 in)
Дълбочина	55,6 mm (2,19 in)
Размери на стойката	
Височина (удължено положение)	433,4 mm (17,06 in)
Височина (сгънато положение)	387,0 mm (15,24 in)
Ширина	292,4 mm (11,51 in)
Дълбочина	200,3 mm (7,89 in)
Тегло	
Тегло с опаковката	10,79 kg (23,79 lb)

Тегло с модула на стойката и кабелите	7,35 kg (16,20 lb)
Тегло без модула на стойката (за стенен монтаж или VESA монтаж - без кабели)	4,95 kg (10,91 lb)
Тегло на модула на стойката	2,10 kg (4,63 lb)
Гланц на предна рамка	2~4 GU

Характеристики н средата

Съвместими стандарти	
Монитор със сертификат ENERGY STAR	да
EPEAT	Регистрация EPEAT злато в регистъра U.S. EPEAT варира според държавата. Вижте www.epeat.net за регистрационен статус според държавата.
Дисплеи с TCO сертификат	да
Съвместимост с RoHS (Директивата за ограничаване на използването на опасни вещества)	да
Монитор без BFR/PVC (с изключение на външните кабели)	да
Температура	
Работна	От 0°C до 40°C (от 32°F до 104°F)
На съхранение	От -20°C до 60°C (от -4°F до 140°F)
Влажност	
Работна	От 10% до 80% (без кондензация)
На съхранение	От 5% до 90% (без кондензация)
Надморска височина	
Работна	5 000 m (16,404 ft) (макс.)
На съхранение	12 192 m (40,000 ft) (макс.)
Разсейване на топлина	252,5 BTU/час (макс.) 80,9 BTU/час (станд.)

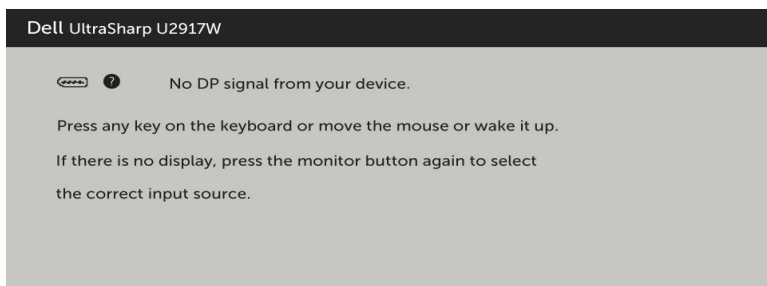
Режими за управление на енергията

Ако имате DPM-съвместима видеокарта или софтуер на VESA инсталиран на Вашия компютър, мониторът автоматично намалява консумацията на енергия, когато не се използва. Това се нарича Power Save Mode (Икономичен режим)*. Ако компютърът открие въвеждане от клавиатурата, мишката или други входни устройства, мониторът автоматично възобновява функционирането. Таблицата по-долу показва консумацията на енергия и сигналите при използване на функцията за автоматично намаляване на консумацията на енергия.

VESA режими	Хоризонтално синхронизиране	Вертикално синхронизиране	Видео	Индикатор на захранването	Консумация на електроенергия
Нормална работа	Активно	Активно	Активно	Бяло	74 W (макс.)** 23,7 W (станд.)
Active-off mode (Активен изкл. режим)	Неактивно	Неактивно	Изкл.	Бяло (Свети)	По-малко от 0,3 W
Изключване	-	-	-	Изкл.	По-малко от 0,3 W

Energy Star	Консумация на електроенергия
P _{ON}	19,45 W***
E _{TEC}	61,51 kWh****

OSD работи само в нормален режим на работа. Ако натиснете произволен бутон в активен изключен режим, ще се появи едно от следните съобщения:



* Нулева консумация на енергия в ИЗКЛ. режим може да бъде постигната само чрез изключване на основния АС кабел от монитора.


** Макс. консумация на енергия с макс. осветеност.

*** Консумацията на енергия във включено състояние е дефинирана в Energy Star, версия 7.0.

**** Обща консумация на енергия в kWh според Energy Star, версия 7.0

Този документ е само за информационни цели и отразява резултатите в лабораторни условия. Вашият продукт може да е с различна производителност в зависимост от софтуера, компонентите и периферните устройства, които сте поръчали, и няма задължение да се актуализира такава информация. Съответно, клиентът не трябва да разчита на тази информация при вземането на решения за електрическите допуски или по друг начин. Няма гаранции за точността или пълнотата - нито изрични, нито подразбиращи се.

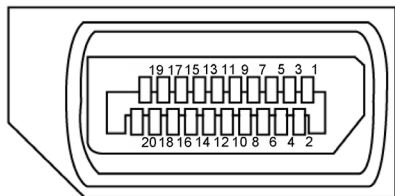
Активирайте компютъра и монитора, за да получите достъп до OSD.

 **ЗАБЕЛЕЖКА:** Този монитор е съвместим с ENERGY STAR.



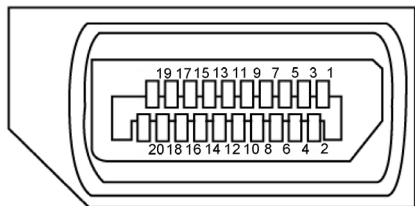
Назначения на изводите

DP конектор (входящ)



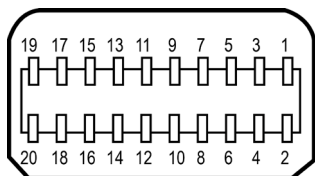
Брой изводи	20-изводна страна на свързания сигнален кабел
1	ML3(n)
2	GND
3	ML3(p)
4	ML2(n)
5	GND
6	ML2(p)
7	ML1(u)
8	GND
9	ML1(p)
10	ML0(n)
11	GND
12	ML0(p)
13	CONFIG1
14	CONFIG2
15	AUX CH (p)
16	DP_Cable Detect
17	AUX CH (n)
18	Hot Plug Detect
19	GND
20	+3.3V DP_PWR

DP конектор (изходящ)



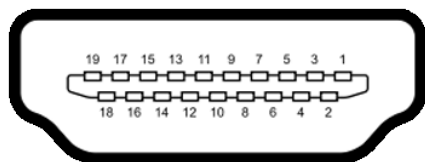
Брой изводи	20-изводна страна на свързания сигнален кабел
1	ML0(p)
2	GND
3	ML0(n)
4	ML1(p)
5	GND
6	ML1(n)
7	ML2(p)
8	GND
9	ML2(n)
10	ML3(p)
11	GND
12	ML3(n)
13	CONFIG1
14	CONFIG2
15	AUX CH(p)
16	GND
17	AUX CH(n)
18	Hot Plug Detect
19	GND
20	DP_PWR

mDP конектор



Брой изводи	20-изводна страна на свързания сигнален кабел
1	GND
2	Hot Plug Detect
3	ML3 (n)
4	CONFIG1
5	ML3 (p)
6	CONFIG2
7	GND
8	GND
9	ML2 (n)
10	ML0 (p)
11	ML2 (p)
12	ML0 (p)
13	GND
14	DP_Cable Detect
15	ML1 (n)
16	AUX (p)
17	ML1 (p)
18	AUX (n)
19	GND
20	+3.3V DP_PWR


HDMI конектор




Брой изводи	19-изводна страна на свързания сигнален кабел
1	TMDS DATA 2+
2	TMDS DATA 2 SHIELD
3	TMDS DATA 2-
4	TMDS DATA 1+
5	TMDS DATA 1 SHIELD
6	TMDS DATA 1-
7	TMDS DATA 0+
8	TMDS DATA 0 SHIELD
9	TMDS DATA 0-
10	TMDS CLOCK+
11	TMDS CLOCK SHIELD
12	TMDS CLOCK-
13	CEC
14	Reserved (N.C. on device)
15	DDC CLOCK (SCL)
16	DDC DATA (SDA)
17	DDC/CEC Ground
18	+5 V POWER
19	HOT PLUG DETECT

Универсална серийна шина (USB)

Този раздел Ви дава информация за USB портовете, налични на Вашия монитор.

ЗАБЕЛЕЖКА: До 2A за USB downstream порт (Порт с икона на батерията ) с устройства, съвместими с BC 1.2; до 0,9A на други 2 USB downstream портове. Вашият компютър има следните USB портове:

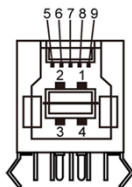
- 1 upstream - долу
- 4 downstream - 2 вляво, 2 долу

Порт за зареждане - портовете с икона на батерията  поддържат текущата функция за зареждане, ако устройството е съвместимо с BC 1.2.

ЗАБЕЛЕЖКА: USB портовете на монитора работят, само когато мониторът е включен или в икономичен режим. Ако изключите монитора и след това го включите, на свързаните периферни устройства може да са им необходими няколко секунди за възобновяване на нормалната функционалност.

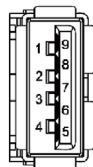
Скорост на прехвърляне на данни	Скорост на пренос на данни	Консумация на енергия
SuperSpeed	5 Gbps	4.5 W (Макс. Всеки порт)
Висока скорост	480 Mbps	2.5 W (Макс. Всеки порт)
Максимална скорост	12 Mbps	2.5 W (Макс. Всеки порт)

USB upstream порт



Брой изводи	Име на сигнала
1	VBUS
2	D-
3	D+
4	GND
5	StdB SSTX-
6	StdB SSTX+
7	GND DRAIN
8	StdB SSRX-
9	StdB SSRX+
Shell	Shield

USB downstream порт



Брой изводи	Име на сигнала
1	VBUS
2	D-
3	D+
4	GND
5	StdA SSRX-
6	StdA SSRX+
7	GND DRAIN
8	StdA SSTX-
9	StdA SSTX+
Shell	Shield

Plug-and-Play




Можете да инсталирате монитора в система, съвместима с Plug-and-Play. Мониторът автоматично предоставя компютърната система с Extended Display Identification Data (EDID) чрез Display Data Channel (DDC) протоколи, така че системата може сама да се конфигурира и да оптимизира настройките на монитора. Повечето инсталации на монитора са автоматични, можете да изберете различни настройки, ако желаете. За повече информация относно промяната на настройките на монитора вижте [Работа с монитора](#).

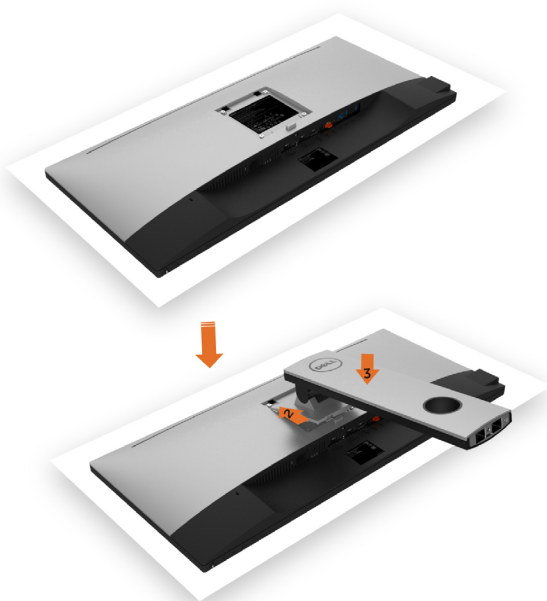
Политика на качеството на LCD монитора и политика на пикселите

По време на производствения процес на LCD монитора, не е необичайно за един или повече пиксели да останат непроменени, което е трудно забележимо и не засяга качеството на дисплея или използваемостта. За повече информация относно Политиката за пикселите на LCD монитора вижте уеб сайта за поддръжка на Dell: <http://www.dell.com/support/monitors>.

Настройка на монитора

Прикрепване на стойката

-  **ЗАБЕЛЕЖКА:** Повдигачът на стойката и основата на стойката са демонтирани при изпращане на монитора от фабриката.
-  **ЗАБЕЛЕЖКА:** Процедурата по-долу е приложима за стойката по подразбиране. Ако сте закупили друга стойка, вижте документацията, изпратена със стойката, за да я настроите.
-  **ВНИМАНИЕ:** Поставете монитора върху равна, чиста и мека повърхност, за да избегнете надраскване на панела на дисплея.

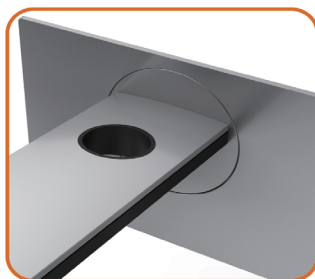


Монтиране на стойката на монитора:

- 1 Отстранете защитния капак на монитора и поставете монитора с предната част надолу върху него.
- 2 Вкарайте двете щифта в горната част на стойката към жлеба на гърба на монитора.
- 3 Натиснете стойката надолу, докато щракне на място.



- Задръжете стойката като маркировката триъгълник ▲ трябва да сочи нагоре.



- Подравнете изпъкналите блокове на стойката към съответното гнездо на стойката.
- Вкарайте блоковете на основата на стойката докрай в гнездото на стойката.



- Повдигнете дръжката на болта и я завъртете обратно на часовниковата стрелка.
- След пълното затягане на винта сгънете ръкохватка, така че да влезе във вдлъбнатината и да не стърчи.

Използване на Tilt (Наклон), Swivel (Завъртане) и Vertical Extension (Вертикално удължаване)

ЗАБЕЛЕЖКА: Това е приложимо за монитор със стойка. Ако сте закупили друга стойка, вижте ръководството за инсталиране на съответната стойка относно инструкции за инсталиране.

Tilt, (Наклон), Swivel (Завъртане) и Vertical Extension (Вертикално удължаване)

Когато стойката е прикачена към монитора, можете да наклоните и да завъртите монитора до най-подходящия за Вас зрителен ъгъл.



ЗАБЕЛЕЖКА: Когато мониторът се изпраща от фабриката, стойката е отделена.

Свързване на Вашия монитор

⚠ ПРЕДУПРЕЖДЕНИЕ: Преди да започнете процедурите в този раздел, следвайте [Инструкции за безопасност](#).

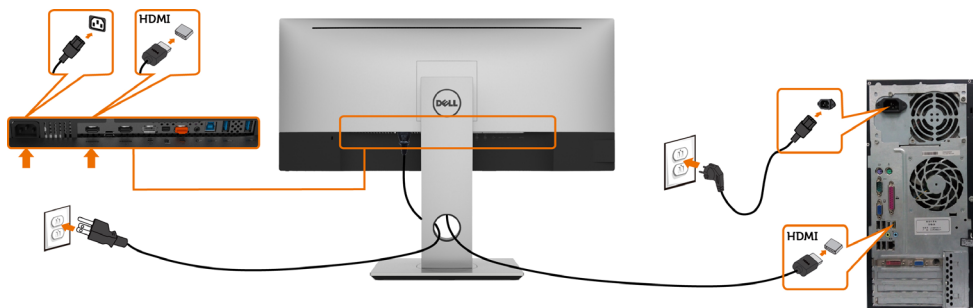
Свързване на монитора към компютъра:

- 1 Изключете компютъра си.
- 2 Свържете HDMI/DP към mDP/USB кабел от Вашия монитор към компютъра.
- 3 Включете монитора си.
- 4 Изберете правилния източник на входен сигнал в OSD меню на монитора и включете своя компютър.

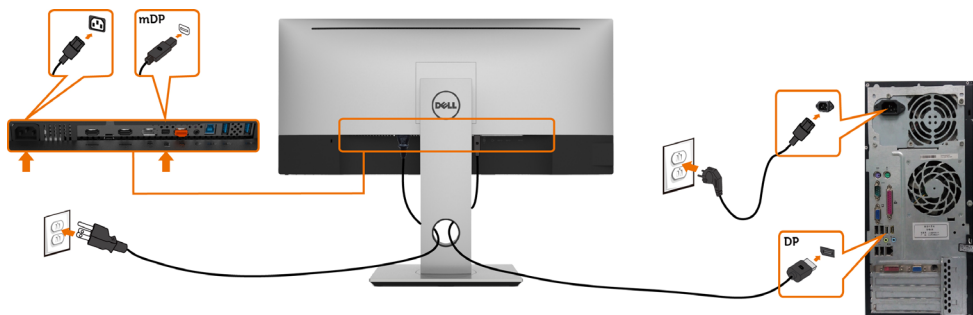
ЗАБЕЛЕЖКА: **U2917W** настройката по подразбиране е DP 1.2. DP 1.1 видеокарта може да не се показва нормално. Вижте [“проблеми, специфични за продукта – Няма изображение при използване на DP свързване към компютър”](#) за промяна на настройката по подразбиране.

Свързване на един монитор

Свързване на HDMI кабела (като опция)

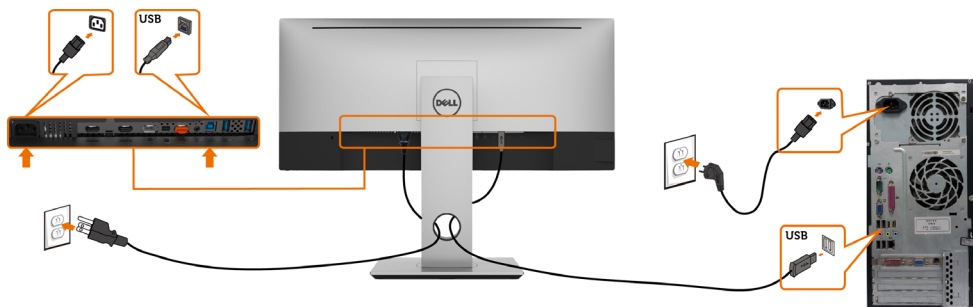


Свързване на кабел DP (ИЛИ mDP)



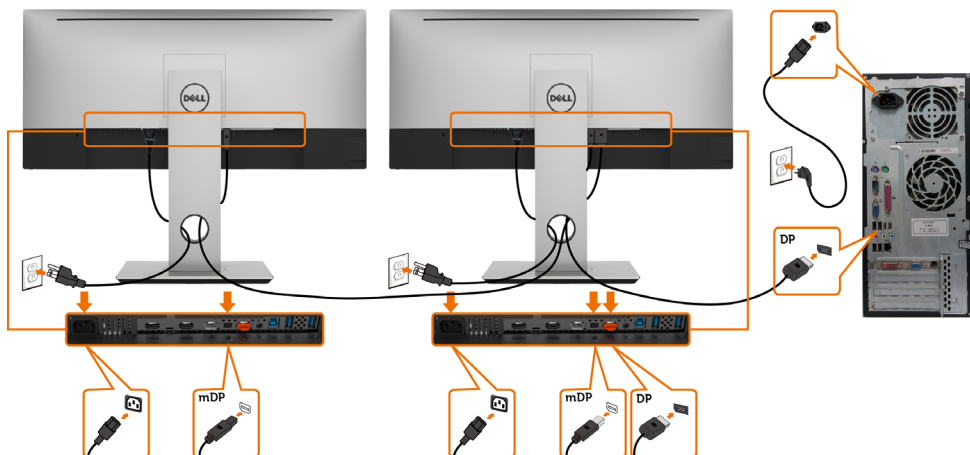
ЗАБЕЛЕЖКА: Настройката по подразбиране е DP порт. Изберете входния източник на монитора, за да превключите на mDP.

Свързване на кабел USB



Свързване на множество монитори

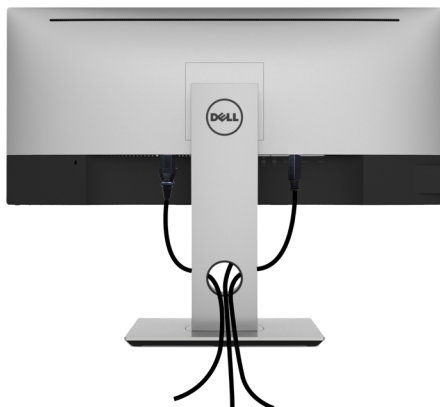
Свързване на монитора за функция DP предаване на множество потоци (MST)



ЗАБЕЛЕЖКА: Поддържа DP MST функция. За да използвате тази функция, графичната карта на Вашия компютър трябва да е сертифицирана за DP1.2 с опция MST.


ЗАБЕЛЕЖКА: Отстранете гумената тапа, когато използвате изходния DP конектор.


Организиране на Вашите кабели



След прикрепване на всички необходими кабели към монитора и компютъра (вижте [Свързване на Вашия монитор](#) за прикрепване на кабелите) организирайте всички кабели, както е показано по-горе.

Отстраняване на стойката на монитора

 **ВНИМАНИЕ:** Тъй като да избегнете драскотини по LCD екрана при премахване на стойката, уверете се, че мониторът е поставен върху мека и чиста повърхност.

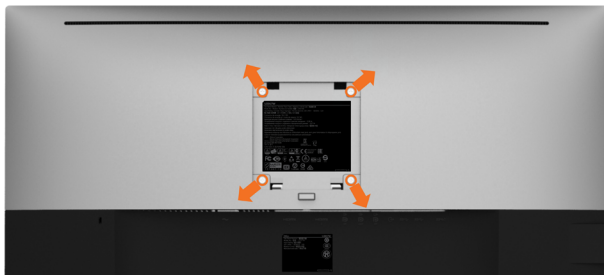
 **ЗАБЕЛЕЖКА:** Процедурата по-долу е приложима за стойката по подразбиране. Ако сте закупили друга стойка, вижте документацията, изпратена със стойката, за да я настроите.

Отстраняване на стойката:

- 1 Поставете монитора върху мек плат или възглавница.
- 2 Натиснете и задръжте бутона за освобождаване на стойката.
- 3 Повдигнете стойката нагоре и далеч от монитора.



Стенен монтаж (като опция)



ЗАБЕЛЕЖКА: Използвайте M4 x 10 mm болтове за свързване на компютъра към комплект за стенен монтаж.


Вижте инструкциите включени в комплекта за монтаж на стена , съвместим с VESA.

- 1 Поставете панела на монитора върху стабилна, равна маса.
- 2 Отстранете стойката.
- 3 Използвайте отвертка Phillips, за да отстраните болтовете от пластмасовия капак.
- 4 Монтирайте скобата от комплекта за стена към монитора.
- 5 Монтирайте монитора на стената като следвате инструкциите, включени в комплекта за монтаж на стена.

ЗАБЕЛЕЖКА: Да се използва само със скоба за стенен монтаж, одобрена от UL, CSA или GS с минимално тегло/капацитет на натоварване 4,95 kg (10,91 lb).

Работа с монитора

Включване на монитора

Натиснете бутона , за да включите монитора.



Използване на контролите на предния панел

Използвайте бутоните за управление, намиращи се на предния панел на монитора, за да конфигурирате характеристиките на показното изображение. Когато използвате тези бутони, за да регулирате контролите, екранното меню показва цифрови стойности за характеристиките, докато те се променят.

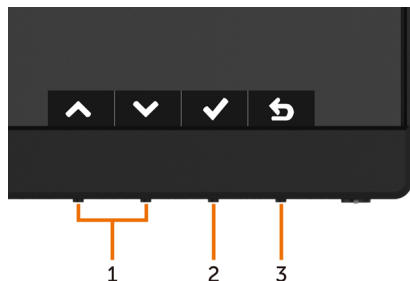






Следната таблица описва бутоните на предния панел:

Бутон на предния-панел	Описание
1  Ключ за пряк път: Готови режими	Използвайте този бутон, за да изберете от списък с готови цветови режими.
2  Ключ за пряк път: Източник на входен сигнал	Използвайте този бутон, за да изберете от списък с източници на входен сигнал.
3  Меню	Меню Използвайте бутона за менюто за стартиране на екранното меню и избор на OSD меню. Вижте Достъп до системата на менюто .
4  Изход	Използвайте бутона, за да се върнете към главното меню или излезете от главно меню на екрана.
5  Захранване (със светлинен индикатор)	Използвайте бутона Power (Захранване) , за да включите и изключите монитора. Белият LED индикатор показва, че мониторът е включен и напълно функциониращ. Светещ бял LED индикатор показва DPMS енергоспестяващ режим.

Бутон на предния-панел

Използвайте бутоните на предната страна на монитора, за да конфигурирате настройките на изображението.




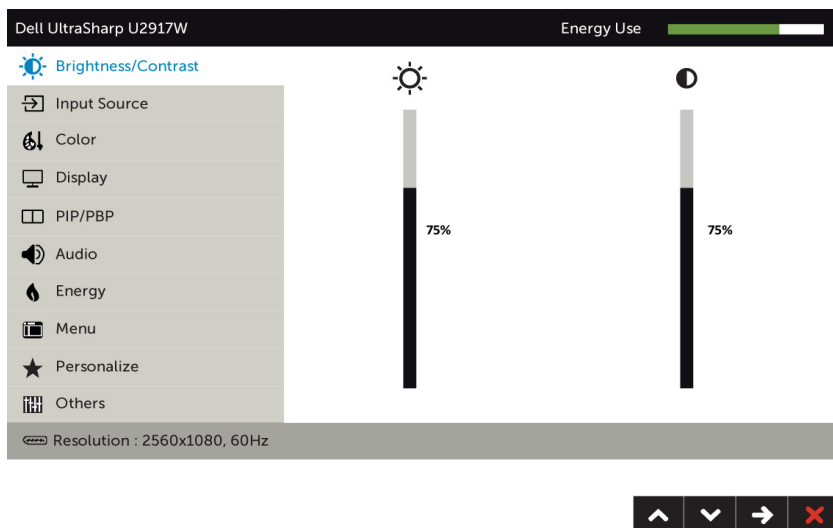
Бутон на предния панел	Описание
1  Горе  Долу	Използвайте стрелка Нагоре (увеличаване) и Надолу (намаляване), за да регулирате елементите в OSD менюто.
2  ОК	Използвайте бутон ОК , за да потвърдите избора си.
3  Назад	Използвайте бутон Назад , за да се върнете назад към предишното меню.













Използване на екранното меню (OSD)


Достъп до системата на менюто


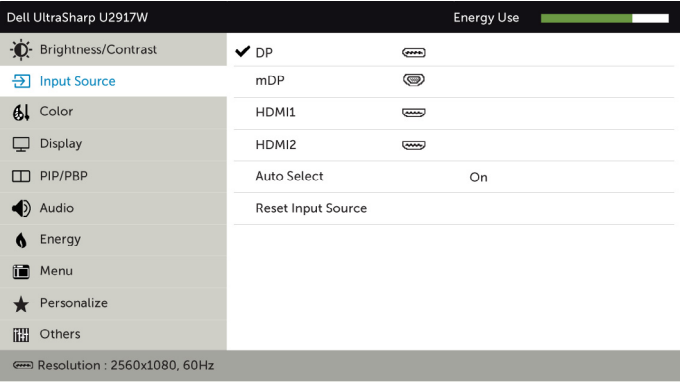






ЗАБЕЛЕЖКА: Промените, които направите с помощта на OSD менюто се записват автоматично ако отидете на друго OSD меню, излезте от OSD менюто или изчакайте OSD менюто да изчезне.

- 1 Натиснете бутона , за да стартирате OSD менюто и да покажете основното меню.



- 2 Натиснете бутоните  и  за навигация между опциите. Когато преминават от една икона на друга, името на опцията се маркира.
- 3 Натиснете бутона  или  или  веднъж, за да се активира маркираната опция.
- 4 Натиснете бутоните  и , за да изберете желанния параметър.
- 5 Натиснете , за да влезете в плъзгащата се лента, след което използвайте бутона  или  според индикаторите в менюто, за да направите промените си.
- 6 Изберете , за да се върнете в предишното меню или , за да приемете и да се върнете към предишното меню.

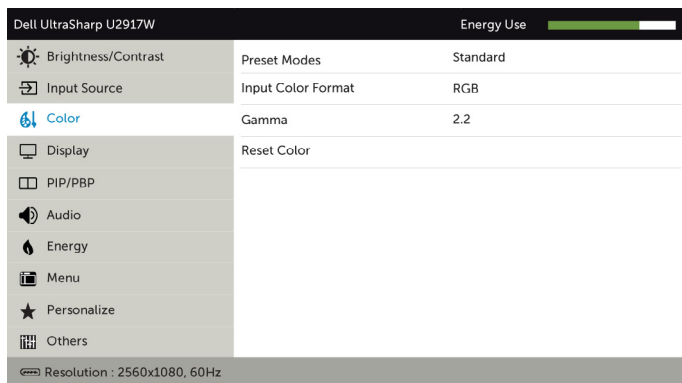
Икона	Меню и подменюта	Описание
	Brightness/Contrast (Яркост/контраст)	Използвайте това меню за активиране на настройката Brightness/Contrast (Яркост/контраст) .
		
Яркост	<p>Brightness (Яркост) регулира осветеността на подсветката (мин. 0; макс. 100).</p> <p>Натиснете бутона  за да увеличите яркостта.</p> <p>Натиснете бутона  за да намалите яркостта.</p> <p>ЗАБЕЛЕЖКА: Ръчната настройка на Brightness (Яркост) е забранена, когато е включена опцията Dynamic Contrast (Динамичен контраст).</p>	
Контраст	<p>Първо настройте Brightness (Яркост), след това настройте Contrast (Контраст), само ако е необходимо допълнително регулиране.</p> <p>Натиснете бутона  , за да увеличите контраста и бутона  , за да намалите контраста (между 0 и 100).</p> <p>Contrast (Контраст) регулира разликата между тъмните и светлите стойности на монитора.</p>	

Икона	Меню и подменюта	Описание
	Източник на входен сигнал	<p>Използвайте меню Input Source (Източник на входен сигнал), за да изберете между различните източници на входен видеосигнал, които могат да бъдат свързани към монитора Ви.</p>
		
		
DP	<p>Изберете DP вход, когато използвате mDP (DisplayPort) конектор.</p>	<p>Използвайте , за да изберете DP източник на входен сигнал.</p>
mDP	<p>Изберете mDP вход, когато използвате mDP (mini DisplayPort) конектор.</p>	<p>Използвайте , за да изберете mDP източник на входен сигнал.</p>
HDMI1	<p>Изберете HDMI1 вход, когато използвате HDMI конектора.</p>	<p>Използвайте , за да изберете HDMI1 източник на входен сигнал.</p>
HDMI2	<p>Изберете HDMI2 вход, когато използвате HDMI конектора.</p>	<p>Използвайте , за да изберете HDMI2 източник на входен сигнал.</p>
Автоматичен избор	<p>Използвайте , за избор на Auto Select (Авт. избор), мониторият сканира наличните източници на входен сигнал.</p>	
Нулиране на източник на входен сигнал	<p>Нулира настройките Input Source (Входен сигнал) на монитора на фабричните настройки по подразбиране.</p>	



Цвят

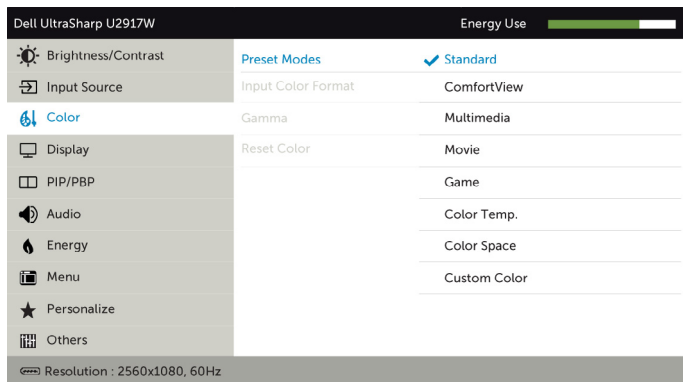
Използвайте меню **Color (Цвят)**, за да регулирате режима за настройка на цветовете.



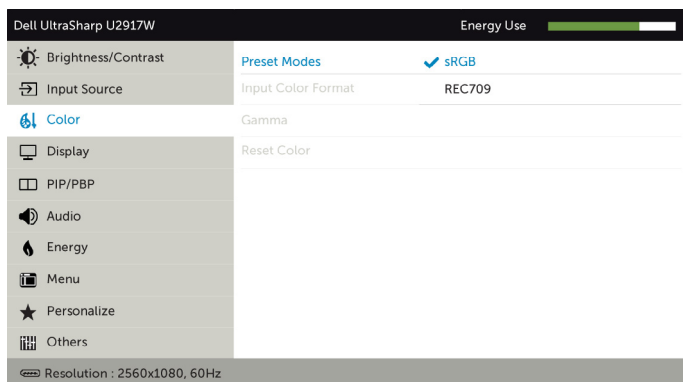
Икона	Меню и подменюта	Описание
-------	------------------	----------

Готови режими

Когато изберете **Готови режими**, можете да изберете **Стандартен, ComfortView, Мултимедия, Филм, Игра, Цветова температура, Цветово пространство** или **Потребителски цветове** от списъка.







- **Standard (Стандартен):** Цветови настройки по подразбиране. Това е готовият режим по подразбиране.
- **ComfortView:** Намалява нивото на синя светлина, излъчвана от екрана, за да направи гледането по-комфортно за очите Ви.
- **Multimedia (Мултимедия):** Идеален за мултимедийни приложения.
- **Movie (Филм):** Идеален за филми.
- **Game (Игра):** Идеален за повечето приложения с игри.
- **Color Temp. (Цветова температура):** Екранът изглежда по-топъл с червен/жълт оттенък с плъзгач, настроен на 5000K или по-студен със син оттенък с плъзгач, настроен на 10000 K.
- **Color Space (Цветово пространство):** Позволява на потребителите да избират цветовото пространство: **sRGB, REC709**.

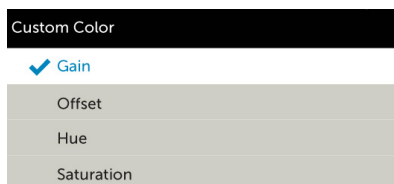


- **sRGB**: Емулира 99% sRGB.
- **REC709**: Този режим съвпада 99% с REC709 стандарт.

ЗАБЕЛЕЖКА: Прецизността на sRGB и REC709 е оптимизирана за формат с входни RGB цветове.

• **Custom Color (Потребителски цветове):** Позволява Ви ръчно да регулирате настройките на цветовете. Натиснете бутоните  и , за да регулирате стойностите на червеното, зеленото и синьото и да създадете свой собствен готов цветови режим.

Използвайте бутоните  и , за да изберете **Gain (Усилване)**, **Offset (Отместване)**, **Hue (Нюанс)**, **Saturation (Наситеност)**.



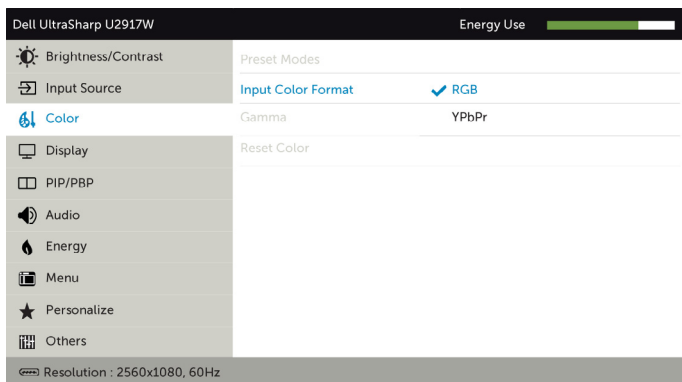
Икона	Меню и подменюта	Описание
-------	------------------	----------

- **Gain (Усилване):** Изберете, за да регулирате нивото на усилване на RGB сигнала (стойността по подразбиране е 100).
- **Offset (Отместване):** Изберете, за да регулирате стойността на отместване на нивото на черното на RGB (стойността по подразбиране е 50), за да управлявате цвета на основата на Вашия монитор.
- **Hue (Нюанс):** Изберете, за да регулирате стойността на RGBCMY нюанс поотделно (стойността по подразбиране е 50).
- **Saturation (Наситеност):** Изберете, за да регулирате стойността на RGBCMY наситеност поотделно (стойността по подразбиране е 50).

Input Color Format (Формат на входен цвят)

Позволява задаване на режима за входен видеосигнал на:



- **RGB:** Изберете тази опция ако мониторът Ви е свързан към компютър или DVD плейър чрез HDMI, DP-mDP кабел.
- **YPbPr:** Изберете тази опция ако Вашият DVD плейър поддържа само YPbPr изход.



Gamma (Гама) Позволява Ви да показвате Gamma (Гама) според системата Ви.

Нюе (Нюанс) Използвайте  или  за регулиране на нюанса от 0 до 100.

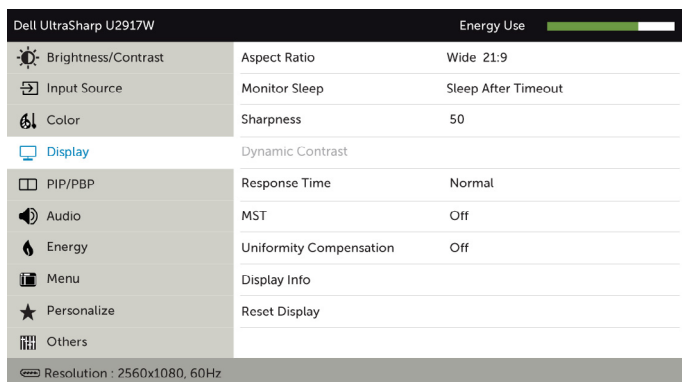
ЗАБЕЛЕЖКА: Hue adjustment (Настройка на нюанса) е достъпна само за режими Movie (Филм) и Game (Игра).




Икона	Меню и подменюта	Описание
	Saturation (Наситеност)	Използвайте  или  за регулиране на наситеността от 0 до 100. ЗАБЕЛЕЖКА: Saturation adjustment (Настройка на наситеността) е достъпна само за режими Movie (Филм) и Game (Игра).
	Reset Color (Нулиране на цвят)	Нулира цветовите настройки на Вашия монитор и връща фабричните настройки.



Display (Дисплей)

Използвайте меню **Display (Дисплей)** за регулиране на изображението.



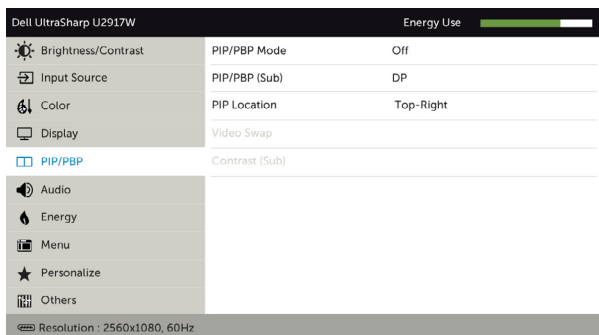
Пропорции	Регулирайте пропорциите на широк екран 21:9 , Автоматично преоразмеряване, 4:3 или 1:1 .
Monitor Sleep (Спящ режим на монитора)	Sleep After Timeout (Заспиване след време на изчакване): Мониторът влиза в спящ режим след време на изчакване. Never (Никога): Мониторът никога не влиза в спящ режим.
Sharpness (Рязкост)	Прави изображението по-остро или по-меко. Използвайте  или  за регулиране на рязкостта от '0' до '100'.
Dynamic Contrast (Динамичен контраст)	Позволява увеличаване на нивото на контраст за предоставяне на по-остри и по-детайлни изображения. Натиснете бутона  , за да избере Dynamic Contrast (Динамичен контраст) "On" (Включен) или "Off" (Изключен). ЗАБЕЛЕЖКА: Само за готови режими на Game (Игра) и Movie (Филм). ЗАБЕЛЕЖКА: Dynamic contrast (Динамичен контраст) предоставя по-висок контраст, ако изберете готов режим Game (Игра) или Movie (Филм).

Икона	Меню и подменюта	Описание
	Response Time (Време за отговор)	Позволява задаването на Response Time (Време за отговор) на Normal (Нормално) или Fast (Бързо).
	MST	DP предаване на множество потоци, Задаването на ON (ВКЛ.) разрешава MST(DP изх.), OFF (ИЗКЛ.) забранява MST функцията.
	Uniformity Compensation (Компенсация за равномерност)	Изберете настройките за яркост на екрана и компенсация за равномерност. Изкл. е фабричната настройка по подразбиране. Uniformity Compensation (Компенсация за равномерност) регулира различни области от екрана спрямо центъра за постигане на равномерна яркост и равномерен цвят по целия екран.
	Display Info (Информация на дисплея)	Показва текущите настройки на монитора.
	Reset Display (Нулиране на дисплея)	Възстановява фабричните настройки на дисплея.



PIP/PBP

Тази функция отваря екран с образ от друг източник на входен сигнал. Следователно можете да гледате две изображения от различни източници едновременно.



Основен прозорец	Подпрозорец			
	DP	mDP	HDMI1	HDMI2
DP	X	√	√	√
mDP	√	X	√	√
HDMI1	√	√	X	√
HDMI2	√	√	√	X

ЗАБЕЛЕЖКА: Когато използвате функцията PIP/PBP, функцията DP MST (Гирлянда) е забранена.

PIP/PBP режим

Регулирайте модела с PBP (картина до картина) на PIP малка, PIP голяма, PBP пропорции или PBP запълване. Можете да забраните тази функция, като изберете Изкл..

Off	PIP Small	PIP Large	PBP Aspect Ratio	PBP Fill

PIP/PBP (подпр.)

Изберете между различни видеосигнали, които могат да бъдат свързани към Вашия монитор за PIP/PBP подпрозореца.

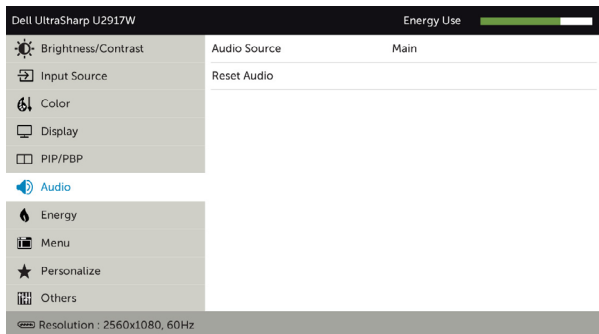
PIP местоположение

Изберете позицията PIP подпрозорец. Използвайте или за преглед и за да изберете ,Горе вдясно,Горе вляво, Долу вдясно и Долу вляво.

Икона	Меню и подменюта	Описание
	Превключване на видео	Превключване между основно и второ видео.
	Контраст (вт.)	Променете настройките на Contrast (Контраст) на вторичното видео.



Audio (Звук)



Audio source

(Аудиоизточник)

Дава възможност да зададете аудиоизточник от основния прозорец или подпрозорец.

Reset Audio на аудио настройки

Изберете тази опция, за да възстановите аудио настройките по подразбиране.

Икона Меню и подменюта

Описание



Energy (Енергия)

Dell UltraSharp U2917W Energy Use

Brightness/Contrast	Power Button LED	On During Active
Input Source	USB	Off During Standby
Color	Reset Energy	
Display		
PIP/PBP		
Audio		
Energy		
Menu		
Personalize		
Others		

Resolution : 2560x1080, 60Hz



Индикатор на бутона на захранването

Позволява Ви да зададете състоянието на индикатора с цел икономия на енергия.


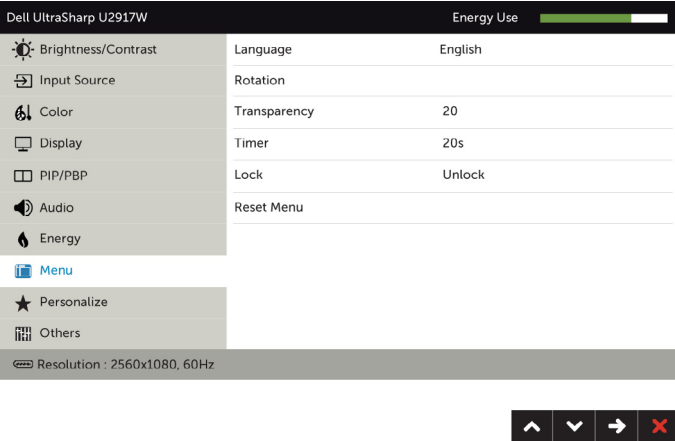




USB

Позволява Ви да разрешите или забраните USB функцията по време на режим на готовност на монитора.

ЗАБЕЛЕЖКА: Опцията USB ON/OFF (ВКЛ./ИЗКЛ. на USB) в режим на готовност е налична само при изключен USB upstream кабел. Тази опция ще бъде в сиво, когато USB upstream кабелът е включен.

Reset Energy (Нулиране на енергия)

Изберете тази опция, за да възстановите настройките **Energy (Енергия)** по подразбиране.

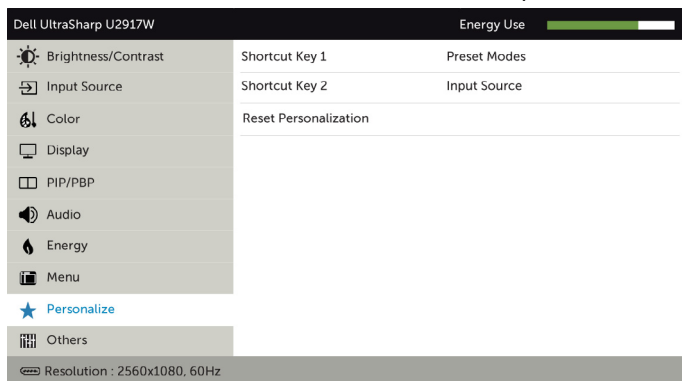
Икона	Меню и подменюта	Описание
	Меню	<p>Изберете тази опция, за да регулирате настройките на екранното меню като например езиците на екранното меню, времето, за което менюто остава на екрана и други.</p>
		
Language (Език)	<p>Задавайте един от осемте езика за OSD. (Английски, испански, френски, немски, бразилски португалски, руски, опростен китайски или японски).</p>	
Rotation (Завъртане)	<p>Завърта OSD на 0/90/180/270 градуса. Можете да регулирате менюто според завъртането на дисплея.</p>	
Transparency (Прозрачност)	<p>Изберете тази опция, за да промените прозрачността на менюто като използвате  и  (мин. 0/макс. 100).</p>	
Timer (Таймер)	<p>OSD Hold Time (Време за задържане на OSD): Задава времето, за което OSD ще остане активно след последното натискане на бутон. Използвайте бутоните  и  за регулиране на плъзгача в стъпки от 1 секунда, от 5 до 60 секунди.</p>	
Lock (Заклучване)	<p>Управлява достъпът на потребителя до настройки. Когато е избрана опцията Lock (Заклучване), не се разрешават потребителски настройки. Всички бутони са заключени.</p> <p>ЗАБЕЛЕЖКА: Функция Lock (Заклучване) – или софтуерно (чрез OSD менюто) или хардуерно (натиснете и задръжте бутон за продължение на 6 секунди) Функция Unlock (Отключване) – Само хардуерно отключване (натиснете и задръжте бутон за изход за продължение на 6 секунди)</p>	
Reset Menu (Меню за нулиране)	<p>Възстановява фабричните настройки на менюто.</p>	

Икона	Меню и подменюта	Описание
-------	------------------	----------



**Personalize
(Персонализиране)**

Изберете от Готови режими, Яркост/контраст, Източник на входен сигнал, Пропорции, Завъртане, PIP/PBP режими или Размяна на видео и задайте като клавиш за пряк път.



**Reset (Нулиране)
Personalization
(Персонализиране)**

Възстановява клавиши за пряк път и връща фабричните стойности.



Other (Друго)

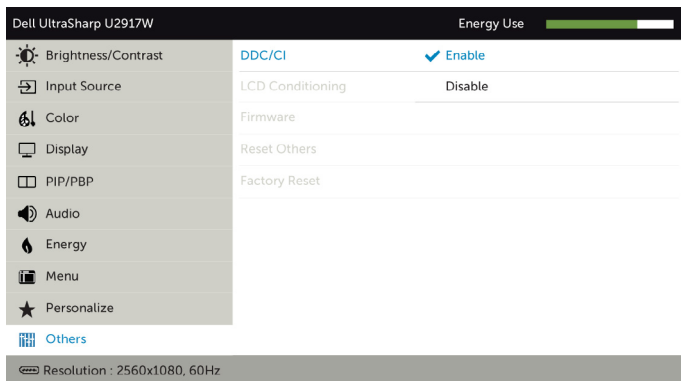


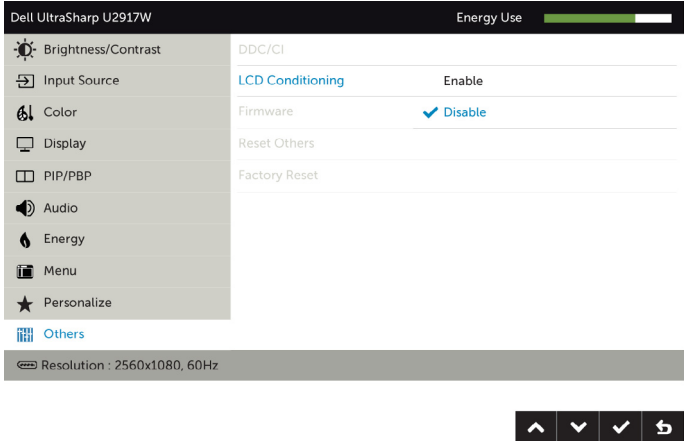
Изберете тази опция като регулирате OSD настройките като DDC/CI, LCD conditioning (LCD напасване) и други.


DDC/CI

DDC/CI (Display Data Channel/Command Interface) Ви дава възможност да регулирате настройките на монитора чрез софтуера на Вашия компютър.

Изберете **Disable (Забрани)**, за да изключите тази функция. Разрешете тази функция за най-добро потребителско изживяване и оптимална производителност на Вашия монитор.



Икона	Меню и подменюта	Описание
	LCD Conditioning (LCD напасване)	Спомага за намаляването на краткотрайно задържане на изображението. В зависимост от степента на задържане на изображението, възможно е изпълнението на програмата да отнеме известно време. Изберете Enable (Разреша), за да стартирате процеса.
 <p>The screenshot shows the OSD menu for a Dell UltraSharp U2917W monitor. The 'Energy Use' indicator is at the top right. The 'Others' menu is selected, showing options: DDC/CI (Enable), LCD Conditioning (Enable), Firmware (Disable), Reset Others, and Factory Reset. The resolution is shown as 2560x1080, 60Hz. Navigation buttons are visible at the bottom right.</p>		
	Фърмуер	Версия на фърмуера
	Reset Others (Нулиране на други)	Възстановява други настройки като DDC/CI и връща фабричните им стойности.
	Factory Reset (Нулиране до фабричните настройки)	Възстановява фабричните настройки на OSD до фабричните им стойности.

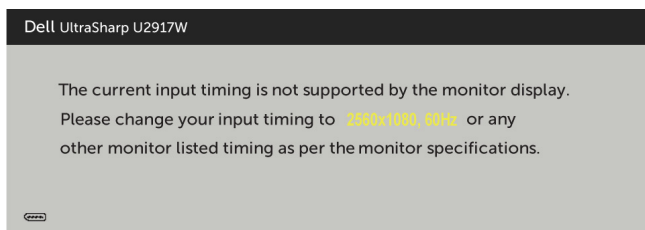
 **ЗАБЕЛЕЖКА:** Мониторът Ви има вградена функция за автоматично калибриране на яркостта за компенсирание на LED стареенето.

Предупредителни съобщения на OSD

Когато е разрешена функцията **Dynamic Contrast (Динамичен контраст)** [в тези готови режими: Game (Игра) или Movie (Филм)], ръчната настройка на яркостта е забранена.

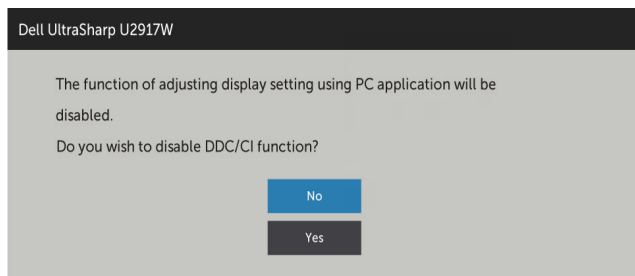


Когато мониторът не поддържа определен режим на разделителната способност, ще видите следното съобщение:

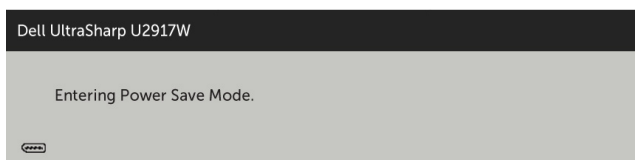


Това означава, че мониторът не може да се синхронизира със сигнала, който получава от компютъра. Вижте [Технически характеристики на монитора](#) относно диапазона на хоризонтална и вертикална честота, които са адресирани за този монитор. Препоръчителният режим е 2560 x 1080.

Ще видите следното съобщение преди да бъде забранена функцията DDC/CI.

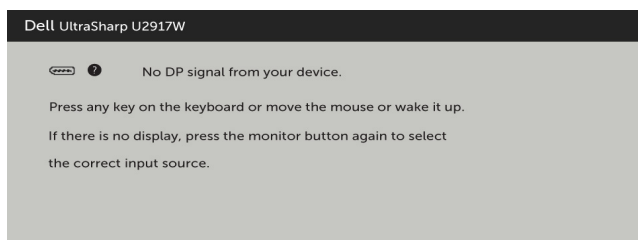


Следното съобщение се появява, когато мониторът влезе в **Power Save (Икономичен режим)**:

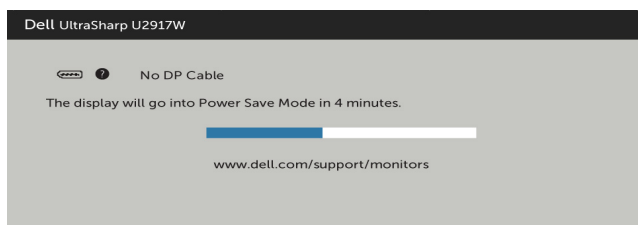


Активирайте компютъра и събудете монитора, за да получите достъп до **OSD**.

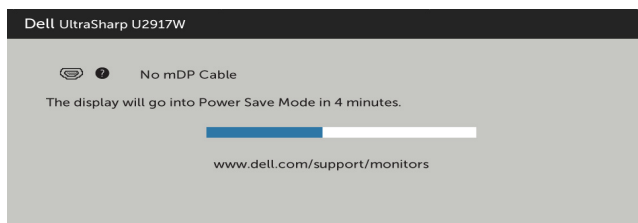
Ако натиснете произволен бутон, различен от бутона за захранването, следните съобщения се появяват в зависимост от избрания входен сигнал:



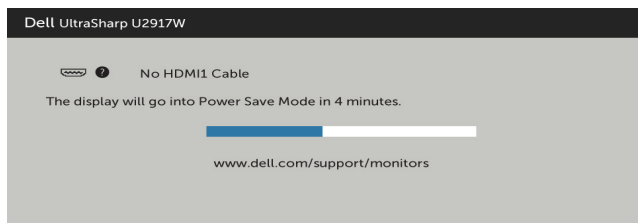
Ако входен сигнал DP, mDP, HDMI1, HDMI2 не е свързан и съответният кабел също не е свързан, ще се появи плаващ диалогов прозорец, както е показано по-долу.



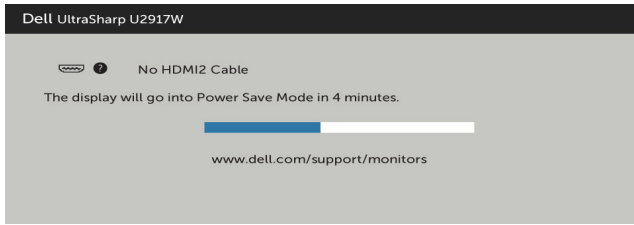
ИЛИ



ИЛИ



ИЛИ



Вижте [Отстраняване на неизправности](#) за повече информация.

Отстраняване на неизправности

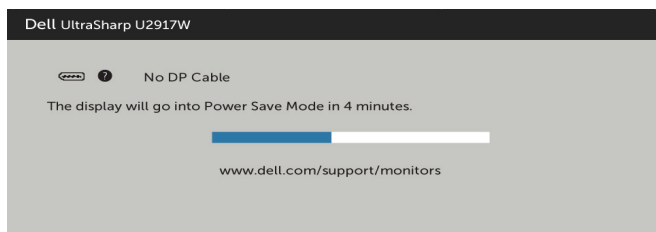
⚠ ПРЕДУПРЕЖДЕНИЕ: Преди да започнете процедурите в този раздел, следвайте [Инструкции за безопасност](#).

Самодиагностика

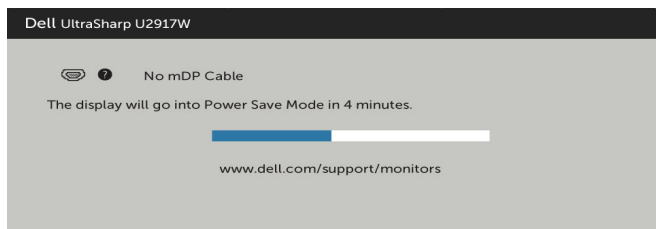
Вашият мониторът осигурява функция за самодиагностика, която Ви позволява да проверите дали мониторът функционира правилно. Ако мониторът и компютърът са свързани правилно, но екранът на монитора остава тъмен, пуснете самодиагностика за монитора като изпълните следните стъпки:

- 1 Изключете компютъра и монитора.
- 2 Извадете видеокабела от гърба на компютъра. За да се гарантира правилното функциониране на самодиагностика, извадете всички цифрови и аналогови кабели от гърба на компютъра.
- 3 Включете монитора.

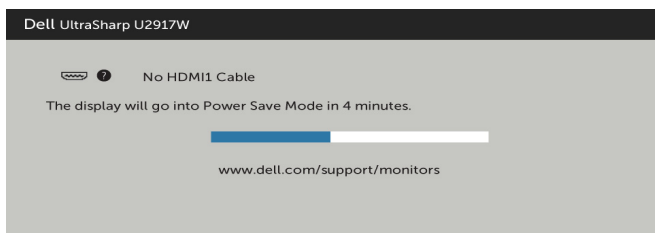
На екрана трябва да се появи плаващият диалогов прозорец (на черен фон), ако мониторът не може да открие видеосигнал и работи както трябва. Докато сте в режим на самодиагностика, индикаторът на захранването остава бял. Също така, в зависимост от избрания входен сигнал, един от диалоговите прозорци, показани по-долу, продължително ще превърта екрана.



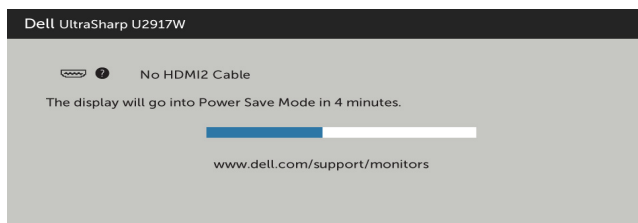
ИЛИ



ИЛИ



ИЛИ




- 4 Тази кутийка също се появява по време на нормална операция на системата, ако видеокабелът е изключен или повреден.
- 5 Изключете монитора си и включете отново видеокабела, после включете и компютъра, и монитора.

Ако на монитора Ви няма нищо, след като използвате предишната процедура, проверете видеоконтролера и компютър си, защото мониторът функционира както трябва.

Вградена диагностика

Мониторът Ви има вграден инструмент за диагностика, който Ви помага да определите дали дадена аномалия на екрана Ви представлява свойствен проблем с монитора, или с Вашия компютър и видеокарта.

 **ЗАБЕЛЕЖКА:** Можете да пуснете вградената диагностика, само когато видеокабелът е изключен и мониторът е в режим за самодиагностика.



За да изпълните вградена диагностика:

- 1 Уверете се, че екранът е чист (няма прахови частици по повърхността на екрана).
- 2 Изключете видеокабела от гърба на компютъра или монитора. Мониторът влиза в режим за самодиагностика.
- 3 Натиснете и задръжте **Бутон 1** за 5 секунди. Появява се сив екран.
- 4 Внимателно разгледайте екрана за аномалии.
- 5 Натиснете отново **Бутон 1** на предния панел. Цветът на екрана се променя на червено.
- 6 Инспектирайте дисплея за всякакви аномалии.
- 7 Повторете стъпки 5 и 6 за инспектиране на дисплея при зелено, синьо, черно, бяло и екрани с текст.

Текстът свършва, когато се появи екранът с текст. За изход натиснете отново **Бутон 1**. Ако не открие аномалии при работа в екрана чрез вградения диагностичен инструмент, мониторът функционира правилно. Проверете видеокартата и компютъра.


Често срещани проблеми

Следната таблица съдържа обща информация за често срещани проблеми на монитора, които можете да срещнете, и възможните решения:

Често срещани симптоми	С какво се сблъсквате	Възможни решения
Няма видео/индикаторът на захранването е изключен	Няма картина	<ul style="list-style-type: none">Уверете се, че видеокабелът, свързващ монитора и компютъра, е свързан правилно и сигурно.Проверете дали контактът функционира правилно с помощта на друго електрическо оборудване.Уверете се, че бутонът на захранването е натиснат докрай.Уверете се, че е избран правилният източник чрез меню Input Source (Източник на входен сигнал).
Няма видео/индикаторът на захранването е включен	Няма картина или яркост.	<ul style="list-style-type: none">Увеличава контролите на яркостта и контраста чрез екранното меню.Извършете самодиагностика на функциите на монитора.Проверете за огънати или счупени изводи на конектора на видеокабела.Пуснете вградената самодиагностика.Уверете се, че е избран правилният източник чрез меню Input Source (Източник на входен сигнал).
Липсващи пиксели	на екрана има петна	<ul style="list-style-type: none">Изпълнете цикъл на включване и изключване.Пиксел, който постоянно не свети, представлява естествен дефект, който може да възникне в LCD технологията.а повече информация относно Качество на мониторите Dell и Политиката за пикселите, вижте уеб сайта за поддръжка на Dell: http://www.dell.com/support/monitors.
Остатъчни пиксели	на екрана има ярки петна	<ul style="list-style-type: none">Изпълнете цикъл на включване и изключване.Пиксел, който постоянно не свети, представлява естествен дефект, който може да възникне в LCD технологията.а повече информация относно Качество на мониторите Dell и Политиката за пикселите, вижте уеб сайта за поддръжка на Dell: http://www.dell.com/support/monitors.
Проблеми с яркостта	Картината е твърде тъмна или твърде ярка.	<ul style="list-style-type: none">Възстановете фабричните настройки на монитора.Регулира контролите на яркостта и контраста чрез екранното меню.

Често срещани симптоми	С какво се сблъсквате	Възможни решения
Проблеми, свързани с безопасността	Видими признаци на дим или искри	<ul style="list-style-type: none"> • Не извършвайте стъпките за отстраняване на неизправности. • Свържете се с Dell незабавно.
Периодични проблеми	Включването и изключването на монитора не функционира	<ul style="list-style-type: none"> • Уверете се, че видеокабелът, свързващ монитора и компютъра, е свързан правилно и сигурно. • Възстановете фабричните настройки на монитора. • Извършете проверка с функцията за самодиагностика на монитора и определете дали повтарящите се проблеми се появяват в режима за самодиагностика.
Липсва цвят	Картината не е цветна	<ul style="list-style-type: none"> • Извършете самодиагностика на монитора. • Уверете се, че видеокабелът, свързващ монитора и компютъра, е свързан правилно и сигурно. • Проверете за огънати или счупени изводи на конектора на видеокабела.
Грешен цвят	Цветовите на картината не са добри	<ul style="list-style-type: none"> • Променете настройките на Preset Modes (Готови режими) в OSD меню Color (Цвят) в зависимост от приложението. • Регулирайте стойността R/G/B под Custom Color (Потребителски цвят) в OSD менюто Color (Цвят). • Променете Input Color Format (Формат на входни цветове) на PC RGB или YPbPr в OSD меню Color (Цвят). • Пуснете вградената самодиагностика.
Задържане на образ от статично изображение, оставено на монитора продължително време	Лека сянка от статично изображение се появява на екрана	<ul style="list-style-type: none"> • Използвайте функцията Power Management (Управление на енергията), за да изключите монитора винаги, когато не го използвате [за повече информация вижте Power Management Modes (Режими за управление на хранването)]. • Като алтернатива можете да използвате динамично променящ се скрийнсейвър.

Проблеми, специфични за продукта

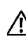
Специфични симптоми	С какво се сблъсквате	Възможни решения
Образът на екрана е твърде малък	Изображението е центрирано на екрана, но не запълва зрителната област	<ul style="list-style-type: none">• Проверете настройката Aspect Ratio (Пропорции) в OSD меню Display (Дисплей).• Възстановете фабричните настройки на монитора.
Мониторът не може да се регулира с бутоните на предния панел	OSD не се появява на екрана	<ul style="list-style-type: none">• Изключете монитора, изключете захранващия кабел, включете го отново, след което включете монитора.• Проверете дали екранното меню е заключено. Ако е, натиснете и задръжте бутона до бутона за захранването в продължение на 6 секунди за отключване (за повече информация вижте Заклучване).
Няма входен сигнал при натискане на потребителските контроли	Няма картина, индикаторът е бял	<ul style="list-style-type: none">• Проверете източника на сигнал. Уверете се, че компютърът не е в икономичен режим чрез преместване на мишката или натискане на произволен клавиш на клавиатурата.• Проверете дали сигналният кабел е включен правилно. Включете отново сигналния кабел ако е необходимо.• Нулирайте компютъра или видеоплейъра.
Картината не запълва целия екран	Картината не може да запълни височината или ширината на екрана	<ul style="list-style-type: none">• Поради различните видеоформати (пропорции) на DVD, мониторът може да показва в цял екран.• Пуснете вградената самодиагностика.
Няма изображение при използване на DP връзка към PC	Черен екран	<ul style="list-style-type: none">• Проверете с кой DP стандарт (DP 1.1a или DP 1.2) е сертифицирана Вашата видеокарта. Изтеглете и инсталирайте най-новия драйвер за видеокарта.• Някои DP 1.1a видеокарти не поддържат DP 1.2 монитори. Отидете в OSD менюто под избор на Input Source (Входен сигнал), натиснете и задръжте бутона за избор на DP  в продължение на 8 секунди, за да промените настройката на монитора от DP 1.2 на DP 1.1a.

Проблеми, специфични за универсална серийна шина (USB)

Специфични симптоми	С какво се сблъскват	Възможни решения
USB интерфейсът не работи.	Периферните USB устройства не работят.	<ul style="list-style-type: none">• Проверете дали мониторът е ВКЛ.• Свържете отново upstream кабела към Вашия компютър.• Свържете отново USB периферни устройства (downstream конектор).• Изключете монитора, след което го включете отново.• Рестартирайте компютъра.• Някои USB устройства като преносими твърди дискове изискват по-висок електрически ток; свържете устройството директно към компютърната система.
Интерфейсът Super Speed USB 3.0 е твърде бавен.	Super Speed USB 3.0 периферни устройства работят бавно или не работят изобщо.	<ul style="list-style-type: none">• Проверете дали Вашият компютър е съвместим с USB 3.0.• Някои компютри имат USB 3.0, USB 2.0, и USB 1.1 портове. Уверете се, че се използва правилен USB порт.• Свържете отново upstream кабела към Вашия компютър.• Свържете отново USB периферни устройства (downstream конектор).• Рестартирайте компютъра.
Безжичните USB периферни устройства спират да работят, когато е включено USB 3.0	Безжичните USB периферни устройства реагират бавно или работят, само когато разстоянието между тях и приемателя се скъси	<ul style="list-style-type: none">• Увеличете разстоянието между USB 3.0 периферни устройства и безжичния USB приемател.• Позиционирайте своя USB приемател възможно най-близо до безжичните USB периферни устройства.• Използвайте USB удължител, за да разположите безжичния USB приемател възможно най-далеч от USB 3.0 порта.

Инструкции за безопасност

При дисплеи с лъскави лицеви панели, потребителят трябва да обърне особено внимание при поставянето на дисплея, защото лицевият панел може да отрази околната светлина и ярки повърхности.


 **ПРЕДУПРЕЖДЕНИЕ:** Използване на контроли, настройки или процедури, различни от посочените в тази документация, може да доведе до токов удар, рискове, свързани с електричеството и/или механични повреди.

За повече информация относно инструкциите за безопасност, вижте Safety, Environmental, and Regulatory Information (SERI).

Известия на ФКК (само за САЩ) и друга регулаторна информация

Относно известия на ФКК и друга регулаторна информация, вижте уеб сайта за регулаторна съвместимост на адрес www.dell.com/regulatory_compliance.

Контакт с Dell

 **ЗАБЕЛЕЖКА:** Ако нямате активна интернет връзка, можете да намерите информация за контакт във Вашата фактура, разписката за опаковане, касовата бележка или продуктовия каталог на Dell.

Dell предлага няколко опции за онлайн и телефонна поддръжка и обслужване. Наличността варира според държавата и продукта, а някои услуги може да не са налични за Вашия район.

За да получите онлайн съдържание за поддръжка на монитора:

Вижте www.dell.com/support/monitors.

За да се свържете с Dell относно проблеми, свързани с продажби, техническа помощ или обслужване на клиента:

- 1 Отидете на адрес www.dell.com/support.
- 2 Проверете държавата или региона си в падащия списък Choose a Country/Region (Избор на държава/регион) в горния ляв ъгъл на страницата.
- 3 Щракнете върху **Contact Us (Контакт)** до падащото меню на държавата.
- 4 Изберете подходяща услуга или връзка за поддръжка според нуждите Ви.
- 5 Изберете удобен за Вас метод за контакт с Dell.

Настройка на монитора

Настройка на разделителната способност на дисплея на 2560 x 1080 (макс.)

За най-добра производителност, задайте разделителната способност на дисплея 2560 x 1080 пиксела като извършите следните стъпки:

В Windows Vista, Windows 7, Windows 8 или Windows 8.1:

- 1 Само за Windows 8 или Windows 8.1, изберете плочката Desktop (Работен плот), за да превключите на класически работен плот.
- 2 Щракнете с десния бутон на мишката и щракнете върху **Screen Resolution (Разделителна способност на екрана)**.
- 3 Щракнете върху падащото меню на Screen Resolution (Разделителна способност на екрана) 2560 x 1080.
- 4 Щракнете върху **OK (OK)**.


В Windows 10:

- 1 Щракнете с десния бутон върху работния плот и щракнете върху **Display Settings (Настройки на дисплея)**.
- 2 Щракнете върху **Advanced display settings (Разширени настройки на дисплея)**.
- 3 Щракнете върху падащото меню на **Resolution (Разделителна способност)** и изберете 2560 x 1080.
- 4 Щракнете върху **Apply (Приложи)**.

Ако не виждате препоръчителната разделителна способност като опция, възможно е да трябва да актуализирате драйвера на видеокартата си. Изберете сценария по-долу, който най-добре описва компютърната система, която използвате, и следвайте дадените стъпки.

Компютър Dell

- 1 Отидете на адрес www.dell.com/support, въведете номера за сервизно обслужване и изтеглете най-новия драйвер за Вашата видеокарта.
- 2 След инсталиране на драйверите на Вашата видеокарта, опитайте да зададете разделителна способност 2560 x 1080 отново.

 **ЗАБЕЛЕЖКА:** Ако не можете да зададете разделителна способност 2560 x 1080, свържете се с Dell, за да поискате информация за видеокарта, която поддържа тази разделителна способност.


Компютър, различен от Dell

В Windows Vista, Windows 7, Windows 8 или Windows 8.1:

- 1 Само за Windows 8 или Windows 8.1, изберете плочката Desktop (Работен плот), за да превключите на класически работен плот.
- 2 Щракнете с десния бутон на мишката и щракнете върху **Personalization (Персонализиране)**.
- 3 Щракнете върху **Change Display Settings (Промяна на настройките на дисплея)**.
- 4 Щракнете върху **Advanced Settings (Разширени настройки)**.
- 5 Открийте доставчика на видеокартата от описанието в горната част на прозореца (напр. NVIDIA, ATI, Intel и др.).
- 6 Вижте уеб сайта на доставчика на видеокартата за актуализиран драйвер (напр. <http://www.ATI.com> или <http://www.NVIDIA.com>).
- 7 След инсталиране на драйверите на Вашата видеокарта, опитайте да зададете разделителна способност **2560 x 1080** отново.



В Windows 10:

- 1 Щракнете с десния бутон върху работния плот и щракнете върху **Display Settings (Настройки на дисплея)**.
- 2 Щракнете върху **Advanced display settings (Разширени настройки на дисплея)**.
- 3 Щракнете върху **Display adapter properties (Показване на свойствата на адаптера)**.
- 4 Открийте доставчика на видеокартата от описанието в горната част на прозореца (напр. NVIDIA, ATI, Intel и др.).
- 5 Вижте уеб сайта на доставчика на видеокартата за актуализиран драйвер (напр. <http://www.ATI.com> или <http://www.NVIDIA.com>).
- 6 След инсталиране на драйверите на Вашата видеокарта, опитайте да зададете разделителна способност 2560 x 1080 отново.

 **ЗАБЕЛЕЖКА:** Ако не можете да зададете препоръчителната разделителна способност, свържете се с производителя на Вашия компютър или обмислете закупуването на видеокарта, която поддържа тази разделителна способност за видео.

Инструкции за поддръжка

Почистване на Вашия монитор

-  **ПРЕДУПРЕЖДЕНИЕ:** Преди почистване на монитора, изключете захранващия кабел на монитора от електрическия контакт.
-  **ВНИМАНИЕ:** Прочетете и следвайте [Инструкции за безопасност](#) преди почистване на монитора.

За най-добри практики следвайте инструкциите в списъка по-долу докато разопаковате, почиствате или боравите с монитора:

- За да почистите своя антистатичен екран, леко навлажнете меко и чисто парче плат с вода. Ако е възможно използвайте специална кърпа за почистване на екран или разтвор, подходящ за антистатични покрития. Не използвайте бензол, разтворител, амоняк, абразивни почистващи препарати или сгъстен въздух.
- Използвайте леко навлажнено, меко парче плат за почистване на монитора. Избягвайте използването на какъвто и да било почистващ препарат, защото някои препарати оставят бяла следа по монитора.
- Ако забележите бял прах, когато разопаковате монитора си, избършете го с кърпа.
- Трябва да боравите внимателно с монитор си, защото по-тъмните на цвят монитори се драскат по-лесно и драскотините са по-видими в сравнение с по светлите монитор.
- За да се запази най-доброто качество на изображението на монитора, използвайте динамично променящ се скрийнсейвър и изключете монитора, когато не се използва.